

# 阿蘇

広報阿蘇

December  
12

2024 No.239



「阿蘇くじゅう国立公園」は、  
令和6年12月4日に  
指定90周年を迎えます。

んがつながり 創りだす 新しい阿蘇  
～ONLY ONEの世界へ～

Photo : 西巖殿寺



職員の分限及び懲戒処分・サービスの状況

すべての職員は、「全体の奉仕者」として公共の利益のために勤務し、職務遂行に当たっては全力で奉仕しなければなりません。このサービスの基本原則を忠実に実行するため、職員にはさまざまな義務が課せられています。

特に信用失墜行為の禁止、秘密を守る義務、政治的行為の制限や争議行為の禁止規定に違反した場合は懲戒処分の対象となります。

1. 分限処分者数（令和5年度）

処分事由	降任	免職	休職	降級	計
勤務実績が良くない場合	0人	0人	0人	0人	0人
心身の故障の場合（延べ）	0人	0人	5人	0人	5人
職に必要な適正を欠く場合	0人	0人	0人	0人	0人
職制、定数の改廃、予算の減少により廃職、過員を生じた場合	0人	0人	0人	0人	0人
刑事事件に起訴された場合	0人	0人	0人	0人	0人

2. 懲戒処分者数（令和5年度）

処分事由	戒告	減給	停職	免職	計
法令に違反した場合	0人	0人	0人	0人	0人
職務上の義務に違反した場合	1人	0人	0人	0人	1人
全体の奉仕者たるにふさわしくない非行のあった場合	0人	0人	0人	0人	0人

職員研修の状況

1. 職員研修の状況（令和5年度）

研修名	回数	参加者数
人権同和教育初任者研修	1	9人
人権同和教育研修	9	284人
法制執務研修	2	26人
新規採用職員・新任課長・新任係長研修	4	26人
一般職員2部研修（10年目）、1部研修（5年目）	2	8人
熊本市町村職員研修協議会専門研修	12	35人
市町村職員IT研修	4	9人
ICTの基礎セミナー	1	83人

※主なものを公表しています。

公平委員会に係る業務の状況

1. 勤務条件に関する措置の要求状況（令和5年度）

【継続件数】0件 【措置要求件数】0件

2. 不利益処分に関する不服申立の状況（令和5年度）

【継続件数】0件 【措置要求件数】0件

職員の勤務時間・勤務条件の状況

1. 勤務時間・休憩・休息時間の状況（R6.4.1現在）

1週間の勤務時間	勤務時間の割振り		
	始業	終業	休憩時間
38時間45分	8:30	17:15	60分

2. 一般職の年次有給休暇取得状況（R5.1.1～R5.12.31）

対象職員数	総付与日数	総取得日数	平均取得日数	取得率
236人	8,987日	3,158日	13.4日	35.1%

対象職員数：R5.1.1～R5.12.31の全期間を市長部局の職員として在職した一般職。

3. 休暇制度

区分	内容
有給休暇	<p>年次休暇 1年につき20日間付与（前年に未使用日数がある場合は、最大20日を翌年繰越）</p> <p>病欠休暇 負傷または疾病のため療養を要する場合、必要最小限と認められる休暇を付与</p> <p>特別休暇（主なもの）                     <ul style="list-style-type: none"> <li>【結婚休暇】結婚する職員に対し最大5日間付与</li> <li>【産前・産後休暇】出産予定日の8週間前の日から出産の日まで、および出産の翌日から8週間を経過するまでの期間付与</li> <li>【親族の死亡休暇】親族の続柄および死亡時の生計関係に応じ、最大7日間付与</li> <li>【夏季休暇】7～9月の間において、5日間付与</li> <li>【子の看護休暇】中学校始期に達するまでの子を養育する職員が子の看護のため勤務しないことが相当と認められる場合で、1年に5日の範囲内で付与</li> </ul> </p>
無給休暇	<p>介護休暇 配偶者・父母・子、配偶者の父母などで、負傷・疾病または老齢により日常生活を営むのに支障がある者の介護を行う場合、6月を限度として必要な休暇を付与</p> <p>組合休暇 組合活動に従事する場合に1年に最大20日付与</p>

職員の福祉及び利益の保護の状況

1. 健康診断の状況（令和5年度）

健康診断の種類	受診者数
人間ドック	163人
定期健康診断	319人

2. 公務災害補償制度（令和5年度）

加入団体	災害件数
地方公務員災害補償基金熊本県支部	1件

2. 職種別給料月額状況（R6.4.1現在）

職種	月額	平均年齢
一般行政職	330,700円	44.7歳
技能労務職	298,200円	52.4歳

※職種は「地方公務員給与実態調査」に基づくものです。

3. 初任給基準（R6.4.1現在）

一般行政職		技能労務職	
大学卒	高校卒	高校卒	中学卒
196,200円	166,600円	164,000円	155,300円

医療職（医師）		医療職（薬剤師）	
博士課程終了	大学6卒	大学卒	短大3卒
345,000円	264,700円	202,800円	193,500円

医療職（看護師等）			
大学卒	短大3卒	短大2卒	准看護師養成所卒
225,800円	218,800円	211,000円	183,500円

4. 期末・勤勉手当（R6.4.1現在）

	6月期	12月期	計
期末手当	1.225月分	1.225月分	2.45月分
勤勉手当	1.025月分	1.025月分	2.05月分

※職務の級などにより加算措置があります。

5. 主な職員手当の状況（R6.4.1現在）

	内容
扶養手当	<p>【配偶者】月額6,500円</p> <p>【配偶者以外の扶養親族】1人につき子：月額10,000円 父母等：月額6,500円</p> <p>※16歳～22歳の子の場合には、5,000円加算。</p>
住居手当	<p>【借家・借間居住者】月額12,000円を超える家賃を負担している職員に対し、家賃の額に応じ、月額27,000円を上限として支給</p>
通勤手当	<p>【交通機関等利用者】運賃の額に応じ月額55,000円を上限として支給</p> <p>【自家用車等利用者】通勤距離に応じ、月額15,800円を上限として支給</p>

【管理職手当】課長級以上の管理職に対して支給（部長）45,000円（課長・支所長・院長・事務局長）35,000円（審議員）30,000円（所長・園長・センター長・館長・副院長・看護部長・薬剤部長・医療技術部長）25,000円（技師長・薬局長・看護師長）15,000円

人事管理・退職管理の取り組み

職員の業務に対する意識や行動の変革を促し、行政サービスの向上を図るため、平成28年度から『阿蘇市人事評価規程』に基づく人事評価に取り組んでいます。

また、『阿蘇市職員の退職管理に関する条例』に基づき、営利企業などに再就職した元職員が、一定期間、現職職員に働きかけをする行為を禁じるとともに、一定の職員は再就職した場合に届け出ることを義務付けています。

職員の任免及び職員数に関する状況

1. 職員の採用・退職の状況（R5.4.1～R6.3.31）

区分	採用	退職
一般行政職	9人	12人
医療職	19人	20人
技能労務職	0人	2人

2. 部門別職員数の状況（R6.4.1現在）

区分	職員数		対前年増減数	
	令和5年度	令和6年度		
一般行政	議会	3人	3人	0人
	総務	68人	69人	1人
	税務	14人	14人	0人
	民生	69人	72人	3人
	衛生	23人	22人	△1人
	農林水産	25人	23人	△2人
	商工	17人	17人	0人
	土木	22人	21人	△1人
	小計	241人	241人	0人
教育	24人	24人	0人	
普通会計計	265人	265人	0人	
公営企業等	水道	11人	11人	0人
	下水道	3人	4人	1人
	病院	161人	154人	△7人
	その他	18人	20人	2人
	小計	193人	189人	△4人
総計	458人	454人	△4人	

※各部門は、「定員管理調査」に基づく区分・職員数です。  
※技能労務職職員および再任用職員を含みます。

職員の給与の状況

1. 一般行政職の級別職員数の状況（R6.4.1現在）

区分	職務分類	職員数	構成比
1級	主事	39人	14.8%
	保育士		
2級	主事	20人	7.6%
	保育士		
3級	参事	90人	34.2%
4級	係長	54人	20.5%
	参事副園長		
5級	課長補佐	32人	12.2%
6級	課長事務局長	22人	8.4%
7級	部長	6人	2.3%
計		263人	100%

※阿蘇市給与条例に基づく給料表の区分による職員数。  
※職務分類はそれぞれの級に該当する代表的な職名。



## 水道管が凍結したら

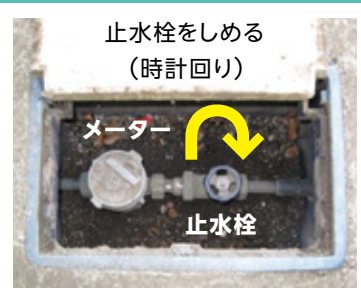
自然に解けるのを待つか、凍ってしまった部分にタオルや布などをかぶせて、その上から「ぬるま湯」をまんべんなくかけゆっくり溶かしてください。お湯がない場合はドライヤーをあてるのも効果的です。

※ 決して熱いお湯をかけないでください。水道管が破裂する恐れがあります。

## 水道管が破裂したら

- ① メーターボックスの中の止水栓を閉めて漏水を止める。
- ② 最寄りの「阿蘇市指定給水装置工事事業者」に連絡して修理を依頼してください。

※ 修理費用は工事の内容によって異なります。詳しくは水道工事店に直接お問い合わせください。



▲市指定給水装置工事事業者

## 凍結を防ぐには

### 水道管を覆う

市販の水道管用の保温剤や、タオル・毛布・発泡スチロールなどで水道管を覆い、濡れないようにビニールテープを巻く。



### 蛇口から水を少し出しておく

出した水の方は、料金がかかります。出し過ぎには注意してください。

### メーターボックスに保温材を入れる

細かく砕いた発泡スチロールなどをビニール袋に入れてメーターを覆うように詰める。メーター検針の妨げにならないよう注意。



# 水道管の

# 凍結

# に注意!!

気温がマイナス4度以下になると水道が凍結し、水道管や蛇口などが破損します。天気予報などで低温注意報が発表されたときは凍結防止の対策をしましょう。

問 上下水道課	☎ 22-3196
内牧水道分室	☎ 32-2731
波野水道分室	☎ 24-2001

## こんな水道管は要注意

- ・北向きで日が当たらない
- ・風あたりが強い場所
- ・屋外でむき出しになっている

## 長期間留守にする人、

## 空き家・空き部屋をお持ちの人へ

長期間不在にする場合は上下水道課または水道分室に「閉栓（休止）届」を提出し、蛇口の立ち上がりやボイラーなどの凍結防止を心がけてください。凍結による破裂が生じた場合、誰にも気付かれずに長期にわたって漏水状態になります。水道料金が高額になり修理費の負担も発生するので特に注意しましょう。



# 12月3日(火)▶12月9日(月)は「障害者週間」

☎ 福祉課 総合福祉係 ☎ 22-3167

**障害者週間**は、皆さまに障がい者の福祉について理解を深めていただくとともに、障がいのある人が社会を構成する一員として、社会、経済、文化その他あらゆる分野の活動に参加する意欲を高めることを目的に定められたものです。

市では、身体・知的・精神障がい者やその家族を支援していますので、お気軽にご相談ください。また、障がい福祉制度をまとめた「障がい福祉のしおり」を福祉課と各支所に設置していますので、ご希望の人はお申し出ください。



▲市HP

## 障害者手帳・障がいの者の手当

障がいのある人が支援を受けやすくするための障害者手帳と、障がいのある人の福祉の向上を図ることを目的とした手当を紹介します。申請先は阿蘇市役所の福祉課または各支所の市民係です。申請に必要な書類など、詳しくはお問合せください。

### 障害者手帳

#### 身体障害者手帳

身体の機能に一定程度以上の永続する障がいのある人に交付される手帳です。障がいの程度は、重い方から順に1級～6級まで分けられています。

#### 療育手帳（知的障害者福祉手帳）

知的障がいのある人に交付される手帳です。障がいの程度は、重い方から順にA1、A2、B1、B2に分けられています。

#### 精神障害者保健福祉手帳

精神障がいのため、長期(6カ月以上)にわたり日常生活または社会生活への制約がある人に、社会参加・社会復帰・自立を促進するために交付される手帳です。障がいの程度は、重い方から順に1級～3級に分けられています。

### 障がいの者の手当 ※

#### 特別障害者手当

手当額 月額 28,840円

身体または知的・精神に著しく重度の障がいがあるため、日常生活において、常に特別の介護を必要とする在宅の20歳以上の人に支給される手当です。施設に入所している人、病院などに3カ月を超えて入院している人は対象になりません。

#### 障害児福祉手当

手当額 月額 15,690円

身体または知的・精神に著しく重度の障がいがあるため、日常生活において常に介護を必要とする在宅の障がい児(20歳未満)に対して支給される手当です。施設に入所している人は対象になりません。

#### 特別児童扶養手当

手当額 1級…月額 55,350円  
2級…月額 36,860円

20歳未満の精神(知的)または身体に中度以上の障がいがある児童を養育している父か母、または父母に代わって養育している人に対して支給される手当です。児童が施設に入所している場合は対象になりません。

※所得による支給制限があります

# 償却資産は申告が必要です

☎ 税務課 資産税係 ☎ 22-3148

定資産税は、土地・家屋のほか、事業で使用する構築物、機械、器具、備品など、減価償却費として計上されている償却資産についても課税の対象となります。

阿蘇市内に償却資産を所有している人は、個人・法人にかかわらず、確定申告とは別に毎年1月1日現在の所有状況を申告する必要があります。12月下旬までに「償却資産申告書」を郵送しますので、1月31日(金)までに提出してください。

※新規に事業を開始した人や、償却資産を所有している申告書が届いていない人は、市ホームページからダウンロードするか、税務課資産税係まで連絡してください。



▲市HP

## 償却資産の例

<b>農業</b> ビニールハウス 耕運機など 	<b>林業</b> 林業用機械 林業用設備など 	<b>建設業</b> パワーショベル 発電機など 	<b>電気供給業</b> 太陽光パネル 風力発電設備 	<b>小売業</b> 陳列ケース 冷凍冷蔵庫など 
<b>飲食業</b> 厨房設備 冷凍冷蔵庫 カラオケ機器など 	<b>ガソリンスタンド</b> オイルチャージャー 洗車機 独立キャノピーなど 	<b>理・美容業</b> 理・美容用椅子 洗面設備 消毒殺菌機器など 	<b>病院・医院</b> 医療機器 医療用ベッドなど 	<b>工場</b> 製造設備 受変電施設 配管パイプなど 

※自動車税・軽自動車税の対象となる乗用車・貨物自動車・自動二輪車・小型特殊自動車は除きます。

### 申告期限

令和7年1月31日(金)

### Check

#### ご自身の固定資産をしっかりと把握しましょう

令和7年度の固定資産税の適正な課税のために、次の内容に当てはまる人は必ず12月31日までに届け出てください。

- ▶家屋を新築、増改築、取り壊したとき
- ▶未登記家屋を売買・相続・贈与などしたとき
- ▶家屋の用途変更（住宅から店舗への変更など）をしたとき
- ▶土地の利用状況を変更（地目の変更など）したとき



### 畑や原野からの土砂流出を防ぎましょう

**近**年、台風や大雨などにより、畑や原野から土砂が流出し、交通事故が発生しています。

畑や原野を耕作している人は、土砂の流出を防ぐための対策をお願いします。

#### ⚠️ 事故やトラブルの原因になります

道路に流出した土砂は、車両や歩行者の通行を妨げます。また、流出した土砂が側溝に詰まると、排水不良により道路に水が溢れ、道路の冠水や凍結の原因となり、交通事故を引き起こすこともあります。

#### ⚠️ 土地の所有者（管理者）の責任です

道路に流出した土砂の撤去は、土砂が流出した土地の所有者や耕作者（管理者）が行う必要があります。土砂の流出が原因で交通事故などが発生した場合、責任を問われる恐れがありますので、もし土砂が流出した場合は速やかに撤去をお願いします。

#### 土砂の流出対策

- ▷ 道路や側溝と畑、原野などの境に十分な畦畔などを設ける。
- ▷ 畑や原野等の周りに草木などを植え、境ぎりぎりまで耕作しない。土のうや土留めを設置する。
- ▷ 農作業機械が畑や原野から出る際には土などを道路に落とさない。

☎ 建設課 管理係 ☎ 22-3187



### 「バス・電車無料の日」を実施します

**阿**蘇市では、熊本市をはじめとする熊本連携中枢都市圏事業の参画自治体とともに、公共交通を利用する“きっかけ”をつくることを目的として、「バス・電車無料の日」を実施します。

以下の対象自治体を一部でも通過するバスなどの運賃が無料となりますのでご利用ください。

- とき** 12月21日(土)
- 対象自治体** 阿蘇市、熊本市 他18自治体 (下記QRコード参照)
- 対象事業者** 九州産交バス、産交バス、熊本バス、熊本電鉄(バス・電車)、熊本都市バス、熊本市交通局 など
- 利用方法** (乗車時) 整理券をお取りください。  
(降車時) 整理券を指定の回収場所に投函してください。

#### ⚠️ 以下の路線は対象外です

- ▷ JR九州 ▷ 路線バス[阿蘇火口線]
- ▷ 高速バス ▷ 快速バス ▷ 特急バス
- ▷ 空港リムジンバス ▷ 定期観光バス

☎ 企画財政課 企画調整係 ☎ 22-3204



バス・電車無料の日ホームページ▶



いろいろな情報をお届け。

# くましのインフォメーション



### 税の申告準備をしましょう

**年**明けには税の申告時期を迎えます。正確でスムーズな申告ができるよう必要な資料の整理、書類作成に早めに取りかかりましょう。申告の日程・会場は「広報あそ1月号・2月号」に掲載します。

#### 収支内訳書の事前作成が必要です

農業や営業などの事業所得、不動産所得の申告には、収支内訳書が必要です。

過去の申告状況などから必要と思われる人には12月中に関係書類を郵送します。事前に作成して申告会場におこしください。

\* 作成せずに来場した場合は受付ができません。

☎ 税務課 市民税係 ☎ 22-3148

### 大掃除のごみどうする？

#### 粗大ごみ、多量ごみの処分方法

**大**掃除や引っ越しで一時的にたくさんのごみ(多量ごみ)を処分するときの方法は以下のとおりです。

**① 大阿蘇環境センター未来館に自ら運搬する**  
直接持ち込むときは、重量に応じて処理手数料が必要です。

\* 年末年始のごみ受け入れは11ページ。

**② ごみ収集運搬許可業者に依頼する**

許可業者に依頼するときは有料となります。収集運搬の日程は、許可業者と調整してください。

ごみを収集し、運搬することの許可を受けている事業者は次のとおりです。依頼するときは許可業者に電話などで申し込んでください。

- ▷ 有限会社 阿蘇管理センター ☎ 32-1500
- ▷ 株式会社 環境 ☎ 35-4649

#### ポイント

#### 収集運搬を許可業者に依頼できるもの

👉 **地域のごみステーションに出すことができない大型のごみ**

テレビ・洗濯機・衣類乾燥機・エアコン・冷蔵庫・冷凍庫・パソコンは対象となりません。処分方法は、販売店などにお問い合わせください。

👉 **大掃除などで一時的に出た多量のごみ**

指定ごみ袋を使用し、分別のうえ収集運搬を依頼してください。

👉 **庭木の剪定による木・竹の枝**

運搬や処理に規定があります。事前に許可業者または市役所市民課にお尋ねください。

☎ 市民課 生活衛生係 ☎ 22-3135

### 養護老人ホーム あそ上寿園

#### 養護老人ホームとは？

現在置かれている環境では生活が難しく、経済的に困窮している65歳以上の高齢者が市町村長の措置によって入所できる施設です。



お酒の悩みごと、福祉の困りごとなどありませんか。お悩みや不安など、お電話等で承っております。お気軽にご相談ください。

〒869-2226 阿蘇市乙姫1600番地1  
電話:0967-32-5501

入所ご希望の方は住所地の市町村へお尋ねください。

広告

**個人の方へ** 遺言・遺産相続・借金・離婚・成年後見・交通事故など

**企業の方へ** 企業法務・労働問題・紛争トラブル・商標・著作権など

完全予約制  
相談料 / 30分 5500円  
受付 / 9:00~17:30 (土日祝休)

幅広く取り扱っております お気軽にご相談下さい

法テラスもご利用いただけます  
熊本・荒尾事務所もございます

熊本市弁護士会所属  
弁護士 吉田孝充  
弁護士 松岡智之  
弁護士 高瀬真哉  
弁護士 笠賢太郎

**弁護士法人ひのくに** お悩みの際には  
阿蘇市内牧963-11 (パチンコプロス駐車場内) **TEL 0967-32-3363**

広告



# 年末年始の いろいろなお知らせ

市役所・各支所・市の関係施設は、  
12月28日(土)から1月5日(日)まで休みです。

## ファミリーパークあそ☆ビバ

12月29日(日)～31日(火) …… 休園  
1月1日(水)～3日(金) …… 10:00▷15:00  
(荒天により休園の場合あり)

☎ あそ☆ビバ ☎ 32-5011

## 夢の湯

12月31日(火)～1月2日(水) …… 12:00▷20:00  
\*短縮営業・午後7時まで受付

☎ 夢の湯 ☎ 35-5777

## ごみの収集・受け入れ

### ごみ収集

12月28日(土)から1月5日(日)は収集しません。  
☎ 市民課 生活衛生係 ☎ 22-3135

### 未来館での受け入れ

12月28日(土)・29日(日) …… 8:30▷16:30  
12月30日(月) …… 8:30▷11:30  
12月31日(火)～1月3日(金) …… 休み  
1月4日(土) …… 8:30▷11:30  
1月5日(日) …… 休み

☎ 大阿蘇環境センター未来館 ☎ 24-5353

## 公共施設

### 阿蘇保健福祉センター

12月28日(土)～1月4日(土) …… 休み  
☎ 阿蘇保健福祉センター ☎ 32-1127

### 一の宮温泉センター

12月31日(火) …… 10:00▷18:00  
1月1日(水) …… 休み  
1月2日(木) …… 12:00▷21:30  
\*1月7日(火)～2月中旬 …… 改修工事のため休館  
☎ 一の宮温泉センター ☎ 22-4083

### アゼリア21

12月29日(日)～1月3日(金) …… 10:00▷21:00  
\*短縮営業(午後8時20分まで受付) \*温泉のみ  
☎ アゼリア21 ☎ 22-5311

## 証明書コンビニ交付

マイナンバーカードを使って各種証明書を発行する  
コンビニ交付は下記期間の取り扱いを休止します。

12月29日(日)～1月3日(金) …… 休止  
☎ 市民課 戸籍係 ☎ 22-3135  
☎ 税務課 市民税係 ☎ 22-3148

## 阿蘇中部斎場

1月1日(水)の火葬・霊柩業務は休みです。受付は  
通常どおり行います。

☎ 阿蘇中部斎場 ☎ 22-0092

## 令和7年4月採用 市職員追加募集

### 一次試験

募集期間 12月13日(金)まで  
試験日 12月22日(日)  
試験会場 阿蘇市役所

### 試験区分・受験資格

**一般事務【採用予定数 8人程度】**  
▷受験資格 … H1.4.2~H19.4.1までに生まれた人  
**一般事務(障がい者対象)【採用予定数 1人程度】**  
▷受験資格 … S59.4.2~H19.4.1までに生まれた  
人で、精神障害者保健福祉手帳または身体障害  
者手帳の交付を受け、活字印刷文による出題と口  
頭による面接試験に対応できる人

**保健師【採用予定数 1人程度】**  
▷受験資格 … H1.4.2以降に生まれた人で、保健  
師の資格を有する人またはR7.3末日までに取得  
する見込みの人

**臨床心理士【採用予定数 1人程度】**  
▷受験資格 … S54.4.2以降に生まれた人で、公  
益財団法人日本臨床心理士資格認定協会が認  
定する臨床心理士の資格を有し、臨床心理士と  
して乳幼児に発達検査・知能検査などの心理査定  
を実施し、保護者などへの助言・指導などの実務  
経験がある人。

☎ 総務課 人事係  
☎ 22-3111



詳しくは市ホームページ

## 令和7年 阿蘇市二十歳を祝う集い

二十歳の節目を迎えた人々を祝う「令和7年阿  
蘇市二十歳を祝う集い」を開催します。詳しい内  
容や参加方法は、QRコードを読み込むか、案内状  
をご確認ください。

とき 令和7年1月12日(日)

☎ 教育課 社会教育係  
☎ 22-3229



詳しくは  
市ホームページ



## 実際に制作をしてみよう! 無料のCG制作体験講座

市の誘致企業による無料のCG制作体験講座  
が開催されます。CG(コンピューターグラフィック  
ス)・VFX(ビジュアルエフェクト)はゲームや映画な  
どのさまざまなコンテンツで使われています。

初心者向けなので小学校高学年から体験可能  
です。CGに触れたことがない人もこの機会にぜひ  
体験してみませんか。

とき 12月22日(日) 午後1時30分～

ところ ASO&Co.(阿蘇市内牧290-2)

内容 さまざまなコンテンツでのCG制作経験  
が豊富な講師による初心者向けの講  
座。CGソフト「Blender」を使用します。

申込み メールでの申込みが必要です。  
(☎ kumamoto@dhw.co.jp)

☎ まちづくり課 ☎ 22-3318

## 令和7年2月16日(日)投開票 阿蘇市長選挙 立候補予定者説明会

任期満了に伴う阿蘇市長選挙の立候補予定者説  
明会を開催します。立候補を予定している人は、必ず  
ご出席ください。

とき 令和7年1月9日(木) 午後2時～  
ところ 阿蘇市役所2階会議室

\*各立候補予定者から5人以内で  
の出席とします。

☎ 阿蘇市選挙管理委員会  
事務局  
☎ 22-3239



塗装・防水工事・メンテナンス

株式会社 井上

〒869-2302  
熊本県阿蘇市三久保448番地22  
web <https://www.aso-inoue.com/>  
E-mail [info@aso-inoue.com](mailto:info@aso-inoue.com)



塗装内容  
(屋根・壁・破風板・軒天・塀・建具・他)  
防水内容  
(雨漏れ調査・屋上・ベランダ・コーキング・他)  
- まずは、お見積を -  
もしも 0967-32-1501



### 年金出張相談 \*要予約

**年**金請求の手続きや受給している年金などについて相談できます。

【一の宮保健センター】

とき 12月2日(月)・12月16日(月)・1月6日(月)

【農村環境改善センター】

とき 12月9日(月)・12月23日(月)

(いずれも午前10時～午後3時)

☎ 熊本東年金事務所 ☎ 096-367-2503

### あそカフェ

**認**知症の人や家族、地域住民が気軽に集い相談や悩みを語り合う憩いの場。

【阿蘇保健福祉センター】

とき 12月11日(水)・1月8日(水)

【波野保健福祉センター】

とき 12月13日(金)・1月10日(金)

(いずれも午前10時～正午)

☎ 阿蘇市地域包括支援センター ☎ 32-5122

### ひきこもりに関する出張相談会 \*要予約

**ひ**とりで悩まず、一緒に考えませんか。

**対象者** 県内(熊本市を除く)にお住まいのおおむね18歳以上の人やその家族、支援者

とき 1月24日(金)

ところ 阿蘇保健所(阿蘇地域振興局内)

**申込み** 事前に以下の窓口へ予約してください。

#### ご相談・お問い合わせ窓口

熊本県ひきこもり支援センターゆるここ

**専用電話** 096-386-1177 \*電話相談も可能。

**受付時間** 月・火・木(祝日を除く)  
午前9時～正午 午後1時～3時

### 就労相談 \*要予約

**若**年者から高齢者までどなたでも利用できます。

とき 平日 午前10時～午後5時

ところ 阿蘇地域振興局

☎ ジョブカフェ阿蘇ブランチ

☎ 22-8178



### 心配ごと相談

**日**常生活の悩み、心配ごとに関する相談。

とき 12月5日(木)・19日(木)・1月9日(木)  
午前10時～正午

ところ 阿蘇保健福祉センター

☎ 阿蘇市地域包括支援センター ☎ 32-5122

### 多重債務相談窓口

**九**州財務局の相談員による借金の返済などの悩みについての無料相談所。一人で悩まず、気軽に相談ください。

とき 平日 午前9時～午後5時  
(正午～午後1時を除く)

☎ 九州財務局多重債務相談窓口 ☎ 096-351-0150



九州財務局  
ホームページ

### 法律相談 \*要予約

【民事・家事・刑事など】

とき 12月5日(木)・1月9日(木)  
午後1時～午後4時

【消費問題・不動産・土地・建物など】

とき 12月19日(木) 午前9時30分～正午

ところ いずれも阿蘇保健福祉センター

☎ 阿蘇市地域包括支援センター

☎ 32-5122



### 子育て相談 \*要予約

**保**健師・管理栄養士・臨床心理士などがお子さんの成長に合わせたアドバイスをを行います。

とき 12月6日(金)・20日(金)・1月10日(金)  
午前9時～午後2時

ところ 一の宮保健センター

☎ 健康増進課

☎ 22-5088



### 障がい者相談 \*要予約

**障**がい者の就業や生活に関する相談。

とき 12月17日(火) 午前10時～正午

ところ 市役所2階会議室

☎ 福祉課 総合福祉係 ☎ 22-3167

### 首都圏の県出身学生寮「有斐学舎」入寮生募集

**首**都圏の大学に通う熊本県出身大学生のための寮「有斐学舎」は令和7年度入寮生を募集します。詳しくは「有斐学舎」で検索。

**所在地** 東京都小平市学園西町1-2-15

\*ことし5月に小平市に移転しました。

**対象者** 令和7年4月から首都圏の4年制大学・大学院に進学する熊本県出身の学生

**募集** 男子15人程度 女子10人程度

**寮費** ▷2人部屋 26,000円/月

▷1人部屋 40,500円/月

\*電気料金・食費は実費。

**入舎料** 70,000円

**保証金** 30,000円(退舎時に返還あり)

**応募締切日**

▷第1回 令和7年1月11日(土)(必着)

▷第2回 令和7年3月1日(土)(必着)

▷第3回 令和7年3月13日(木)(必着)

\*第1回・第2回面接で応募人員に達した場合、第3回面接は中止になる場合があります。

**応募書類配布場所** 熊本県県政情報文書課  
(☎ 096-333-2061)

☎ (公財) 肥後奨学会 有斐学舎

☎ 042-386-4702



有斐学舎ホームページ▶



医療法人 坂梨ハート会  
**さかなしハートクリニック**  
 阿蘇市小里249番地2 ☎0967-24-6262  
 ✉sakanashiheart.corporation@gmail.com

理事長・院長 後藤 昌希

【診療科】 内科・循環器科・腎臓内科・人工透析  
 【診療日】 (月～金) 8:30～17:00  
 (土) 8:30～12:00  
 \*夕方外来\* (火) 17:30～18:30  
 ※緊急時は上記時間に限りません。診療ご希望の際はお電話いただくとスムーズです。

【付属・関連施設】  
 ◆心臓リハビリテーション ◆在宅療養支援診療所  
 ◆訪問看護ステーション ハートナース  
 ◆居宅介護支援事業所 ハートプラン  
 ◆サービス付高齢者住宅 阿蘇山荘

一緒に働きませんか?  
 「患者さんの心(ハート)に寄り添うクリニック」をモットーにともに働いていただけるスタッフを募集しています。地域に密着したクリニックで熱意ある院長とともに働きませんか。まずは、お気軽にお電話ください。

**LINE** 阿蘇温泉病院ははじめました  
 ID「@644wqdey」

阿蘇温泉病院の診療日程やお知らせやイベント情報、休診の案内など最新情報をお届けします!



米寿	寄付
昭和11年11月生	10月31日受付分まで
氏名 (行政区)	阿蘇市社会福祉協議会(香典返し)
寄付者 続柄 物故者 行政区	
和田 美紗子 (古城5の2区)	山内 鐵郎 妻 いつ子 (東3区)
池田 源喜 (上西河原)	杉本 武志 母 ミスエ (西井手)
西村 トメ子 (上西河原)	甲斐 まり 父 つるよし 鶴義 (東下原)
工藤 アイ子 (内牧5区)	大塚 英子 夫 秀雄 (内牧1区)
嶋田 保子 (黒流町)	河崎 靖伸 母 安代 (内牧2区)
西村 文子 (西小倉)	家入 笑子 夫 のりしげ 教繁 (内牧5区)
渡邊 富廣 (上役犬原)	大塚 五郎 妻 スエ子 (南宮原)
林 ミエ子 (南黒川)	阿部 かちみ 父 市原今朝徳 (折戸)
佐藤 ミサ子 (元黒川)	岩下 満則 母 ラク (黒流町)
江藤 リツ子 (北黒川)	中嶋 しずえ 夫 しゅんじ 俊次 (下役犬原)
仲川 一重 ( 枳 )	中川 廣一郎 母 エツ (元黒川)
家入 敏幸 ( 的 石 )	家入 肇治 父 ひとし 仁司 ( 的 石 )

結婚	赤ちゃん
10月31日受付分まで	10月31日受付分まで
夫 妻 (行政区)	赤ちゃん パパ・ママ (行政区)
おおつか なおたか 大塚 猶貴 尾方 麻里亜 (古神3区)	さとう しおん 佐藤 心音 しょうへい 正平・三紀子 (町2区)
やまべ たくみ 山部 琢美 まつぎき めぐみ 松崎 愛 (分2区)	たなか はると 田中 陽翔 こうた 晃太・喜英 (東1区)
たかつ あおと 高津 碧仁 うの ひかる 宇野 光 (北黒川)	みもり とあ 三森 翔蒼 みつり 光道・優春 (桜町)
	やまぐち はるひ 山口 遥琵 ゆうた 裕太・美月 (内牧2区)
	ささき かえで 佐伯 楓 たいち 太一・麻里 (山田)
	えとう ふうま 江藤 楓真 よしまさ 慶将・菜 (北黒川)
	おかだ みお 岡田 望愛 かつや 克弥・紗也香 (赤水)

人の動き (10月31日時点)

	人口	(男性)	(女性)	世帯
人数・世帯数	24,175人	11,437人	12,738人	11,776世帯
前月比	29人減	11人減	18人減	14世帯増

出生	死亡	転入	転出
9人	39人	69人	72人

(10/1~31)

### 美容皮膚科

専用電話 096-288-6196

看護師カウンセリング無料

「お肌に関するご相談お聞かせください！」

ほくろ・イボ・シミ  
美容点滴・医療脱毛

### 泌尿器科・腎臓内科

前立腺肥大 膀胱炎  
前立腺癌 腎臓結石  
尿漏 頻尿 血尿  
性感染症 ED 薄毛

泌尿器科・腎臓内科・美容皮膚科・婦人科

くろかわクリニック KUROKAWA CLINIC

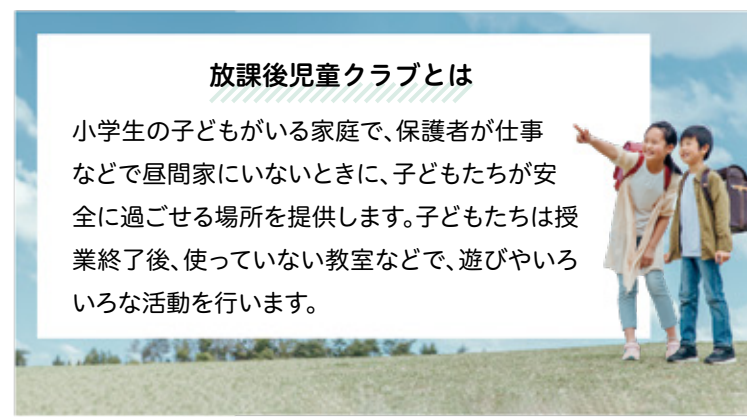
当院HP⇒ 096-288-6185

# 放課後児童クラブ入所のご案内

☎ 福祉課 子育て支援係 ☎ 22-3167

**令** 和7年4月から放課後児童クラブの入所を希望する人は、次のとおり期限までに申込みをしてください。

- 入所申込
  - 各放課後児童クラブに備え付けの「入所申込書」と必要書類を添付して下記申込先に1月31日(金)までにお申込みください。
  - 申込期限 **令和7年1月31日(金)**
  - 長期休業期間中のみ利用を希望する人も、この期限内にお申込みください。
  - 期日までに申込がない場合や定員を上回る申込があった場合は、入所できないことがあります。



**放課後児童クラブとは**

小学生の子どもがいる家庭で、保護者が仕事などで昼間家にいないときに、子どもたちが安全に過ごせる場所を提供します。子どもたちは授業終了後、使っていない教室などで、遊びやいろいろな活動を行います。

## 放 課後児童クラブ一覧 (令和7年4月見込み)

校区	クラブ名	ところ	申込先	負担金	時間
一の宮小	一の宮まどか学童クラブ	一の宮小放課後児童クラブ	まどか会 ☎ 080-3711-0990	4,500円	<b>月～金</b> 放課後～午後7時  <b>土</b> 午前7時30分～午後7時  <b>長期休暇</b> 午前7時30分～午後7時
阿蘇小	へきすい元気っ子クラブ	ふわりの杜(阿蘇小西側)	やまなみ会 ☎ 32-5155 ☎ 090-1782-0706		
阿蘇西小	阿蘇西アイガモ学童クラブ	阿蘇西小学校低学年棟	阿蘇市社会福祉協議会 ☎ 32-1127		
内牧小	うちのまきスマイルキッズクラブ	内牧小学校体育館2階			
波野小	波野ハッピークラブ	波野小学校ホール、図書館	波野学童クラブ親の会 ☎ 090-3070-3531		

※1 長期休暇中は、負担金が変わります。年会費やスポーツ安全保険に加入のための保険料も別途必要です(金額はクラブにより異なります)。 ※2 午後6時以降の利用は延長料金が発生します。

### 阿蘇市放課後児童クラブ利用料減免事業

- 低所得世帯
  - 就学援助(要保護・準要保護)の対象となっている小学1年から小学3年までの児童、または、就学援助の対象となっている小学4年から小学6年までの児童で障がいのある児童は、各クラブに申請することにより月額利用料(上限:5,000円/月)が免除となります。
- 多子・多胎世帯兄弟利用分(令和7年4月利用分から)
  - 兄弟姉妹が同時に放課後児童クラブを利用している世帯の第3子以降の児童で、かつ市町村民税所得割合算額が301,000円未満である世帯の児童は、各クラブに申請することで月額利用料(上限:2,500円/月)が免除となります。詳しくは各クラブにお尋ねください。



令和6年度 阿蘇市男女共同参画川柳 入選作品

阿 蘇市では、家庭、学校、職場や地域など身近なところですべての人が性別にとらわれず、自由に個性と能力を発揮できる男女共同参画社会の実現を目指しています。市内に住んでいる人や通勤・通学している人を対象に、

最優秀賞

《小・中学校の部》

「これが好き!!」 言えるあなたは 超無敵

一の宮中学校2年 古閑 唯香

《高校・一般の部》

とらわれない みんなちがって みんないい

阿蘇中央高校2年 宇藤 奏人

優秀賞

《小・中学校の部》

「かっこいい」 男女共通 ほめことば

阿蘇中学校3年 光原理子

それぞれの個性でかやく 明るい未来

一の宮中学校2年 高宮 穂

認めるよ だってそれが 君だから

一の宮中学校1年 佐藤 優月

目指そうよ いい生き方で いい世界

一の宮中学校1年 道園 珠希

あたりまえ その考えが あたりまえ?

一の宮中学校1年 豊増 蓮

隠さずに になりたい自分 ありのまま

一の宮中学校1年 佐藤 陽和

面白い あなたの個性 素敵だね

一の宮中学校1年 宮川 瑛翔

いいんだよ 自分の人生 ありのまま

一の宮中学校1年 小代 絢音

くらべない 自分の色で よか未来

波野小学校6年 木之内 統馬

間違いも 消せたらいいのに 消しゴムで

阿蘇西小学校6年 家入 栞亜

《高校・一般の部》

分け合って 家事と仕事の 二刀流

阿蘇中央高校3年 小野 鳳竜

気が付くと 支えられてた ありがとう

阿蘇中央高校2年 川田 理央

ありがとう これ言える人 素敵だね

阿蘇中央高校2年 島本 珠里

今の時代 「くのくせに」は もはや死語

阿蘇中央高校2年 松村 涼亜羅

結婚し 専業主夫も 選択肢

阿蘇中央高校2年 市原 朝日

もっておう さしのべるための 優しい手

阿蘇中央高校1年 柴垣 光結

よい社会 どちらが欠けても つくれない

阿蘇中央高校1年 二藤 栄太

思いやり 人の心を 温める

阿蘇中央高校1年 渡辺 悠菜

単身赴任中 勝手に父と 思い込む

一般 坂梨 仁奈

みつけない 世界の人の 幸せを

一般 内藤 聖子

「私の家族に感謝を」

波野中学校 1年 古林 琥太郎

僕の両親は、普段から冗談を言って、家族みんなを笑わせてくれる面白い一面があります。しかし、食事や勉強に対して小言が多く、時々、面倒くさいと感じる時がありました。そんな両親への見方が変わるきっかけとなることがありました。それは、発作でした。発作が起きたとき、自分でも起きたことがわからず、その時の記憶も、うろ覚えでした。発作は一瞬のことでした。視界が真っ暗になり、目を開いた時には、すでに病院のベッドで横になっていました。その状況にびっくりして僕は放心状態になりました。

ふと時計を見ると、深夜の二時を過ぎており、周りを見ると手に腕輪みたいなものと壁から伸びたスイッチがつけられていました。そして両手を毛布から出そうとする、左手に違和感があり、見てみると太い針が刺さり、見たことのない液体が点滴されていて、なんだか恐ろしく、僕は、とても不安に感じました。ふと窓の外を眺めると、街の明かりが光って見えました。次の日に、お父さんが病院に来

て、僕の面倒を見てくれました。お父さんの表情は明るく、病院食の味噌汁が薄いか料理がしょっぱいという僕の話を真剣に聞いてくれて、その姿は、いつもより優しく見えました。お父さんが帰る前には、たくさんものを買ってもらいました。僕はうれしくなって、「ありがとう」を言うことができました。お父さんも笑顔でした。その笑顔を見て僕は、今まで感じたことのない感情が込み上げてきて、感謝の気持ちや悲しい気持ちは言葉がなくて、伝わるのが分かりました。病院を退院して学校に通い始めたある日、お母さんと妹が、泥まみれのトーン車で、学校に迎えに来てくれました。妹の服装から保育園から直接学校に来てくれたと察しました。また、お母さんは汚れた長靴で、服は汗がしみ込んでいて、顔からは汗が滝のように流れていました。僕はその姿を見て、恥ずかしくなりその場からすぐに離れたいと思いました。しかし、母は、僕が帰ろうと言っているにもかかわらず、先生と話していました。その状況をたくさんさんの友達が見てい

僕はこの経験から、今まで面倒くさく感じていた両親の小言は、僕のことを想って言ってくれたんだと気づきました。また病院で僕の不安を少しでも和らげようと、いつも以上に明るく振る舞ってくれたお父さんや、僕のことを最優先に考えて、仕事場からすぐに駆けつけてくれたお母さんのことを誇りに感じるようになりました。そんな両親は、僕が生きていく上で、欠かせない存在だと思っています。そんな両親のためにこれからは自分のことは自分でできるようになり、将来は両親のような大人になりたいと思います。

先生からのコメント

琥太郎さんは、入院をきっかけに家族の温かさを感じる事ができたと思います。私も両親が近くにいることがあたり前で、小言を面倒くさく感じる事があるので共感します。琥太郎さんの作文を読み、改めて両親へ感謝の言葉を伝えたいと思いました。



# ASO環境共生基金 事業報告

☎ 022-33169  
 阿蘇環境共生基金への  
 寄附は、個人・法人と  
 もに税の優遇制度が受  
 けられます。

※ASO環境共生基金への  
 寄附は、個人・法人と  
 もに税の優遇制度が受  
 けられます。

※寄附のお申し込みはいつ  
 でも受け付けています。

※ASO環境共生基金への  
 寄附は、個人・法人と  
 もに税の優遇制度が受  
 けられます。

ASO環境共生基金には、令和5年度も全国の企業や団体、個人の皆さまから寄附をいただきました。令和6年3月末までの寄附申し込みは延べ4235件、総額は9224万4863円になりました。

## ①子どもたちへの環境教育

### 自然観察・学習会

未来を担う子どもたちの環境保護の意識を高めるため、阿蘇の自然の貴重さや素晴らしさを教える自然観察・学習会を開催しました。

### 草原環境学習

阿蘇の環境への理解を深め、草原の維持・保全の意識を高めるため、学校内外での学習や野焼き体験などを実施しました。



## ②希少野生動植物の保護

### 希少動植物の教育

希少種の絶滅を防ぐため、未来を担う子どもたちへの希少種の学習や環境教育を実施しました。

### 生物多様性の保全

希少野生動植物の保全に向けた生息・生育分布の調査と併せて、効果的な管理手法の実証事業を実施しました。



## ③景観・環境整備

### 草原再生等事業

野焼きが滞り荒れた草原などが、希少野生動植物の生息に影響を与えるため、杉林などの伐採を支援しました。

### 景勝地景観形成推進事業

景勝地の風景をきれいにするため、観光道路沿いの道路に張り出している木の伐採などを実施しました。



阿蘇医療センター

☎ 34-0311

受付時間 8:30～11:30

(一部診療科を除く)

※診療は前日までの予約制です。

(緊急時と小児科を除く)

地域医療!

阿蘇医療センター通信

Aso Medical Center #103

## クリスマスコンサート

患者さまやご家族、住民の皆さまに楽しいひとときを過ごしていただけるよう、院内コンサートを開催します。

奏者は、各地で活動している熊本ユースシンフォニーオーケストラの皆さまで、小学生から20代の人たちがボランティアで演奏します。

入場無料。多くのご来場をお待ちしています。



- とき 12月15日(日) 午前11時～正午  
 ところ 阿蘇医療センター エントランスホール  
 参加費 無料  
 演奏 熊本ユースシンフォニーオーケストラ  
 曲目  
 1. 「アルルの女」より ファランドール  
 2. バレエ「くるみ割り人形」より 抜粋  
 3. そりすべり  
 4. 踊る子猫  
 5. クリスマス・フェスティバル  
 6. 行進曲「威風堂々」第1番

## 令和7年度採用 阿蘇医療センター職員募集

募集期限 1月9日(木)まで

試験日 1月26日(日)

試験会場 阿蘇医療センター

問い合わせ先 事務部 総務課 ☎ 34-0312

上記試験の合格者は、2月中旬頃に2次試験を行います。



医療センター HP

### ●試験区分・受験資格など

区分	職種	採用予定数	職務の概要など	受験資格
高卒程度	一般事務 一般事務 (社会人経験者)	1人程度	病院事務に従事	昭和59年4月2日～平成19年4月1日までに生まれた人

## 求人募集

未経験者歓迎  
 経験者優遇  
 Wワークおすすめ

40代、50代、60代  
 活躍中!!

仕事内容 外資系ホテルの客室清掃業務

- ・ベッドメイク
- ・アメニティの補充
- ・水廻りの清掃(バスタブ無し)
- ・準備・後片付け

就業場所 フェアフィールド パイ マリオット 熊本 阿蘇  
 熊本県阿蘇市黒川1407-1 阿蘇駅のすぐ前



本社：福岡県粕屋郡宇美町貴船 1-29-16

☎ 092-932-2422

担当直通 080-6406-6543 (担当者：森)



業務風景

阿蘇唯一の認定補聴器技能者  
 国内唯一の眼鏡の国家資格  
 「1級眼鏡作製技能士」  
 12月限定 査定価格1.0%UP  
 金Pt 高価下取り  
 最新中 最高値更新中  
 出張訪問致します  
 めがね・補聴器・時計・宝飾  
 あそしな時計店  
 ※海外製品等一部お預かりになる場合もあります。※身分証明書(免許証・健康保健証)をお持ちください  
 熊本県阿蘇市一の宮町宮地1943-2  
 TEL 0967-22-3619 携帯 09046782995 訪問対応可 無料出張 致します



## 歩いて食べて秋満喫

ONSEN・ガストロノミーウォーキング



▲秋晴れの下を歩く参加者

11月4日、阿蘇の食や文化・歴史、自然を歩きながら体感するイベント「ONSEN・ガストロノミーウォーキング」が開催され、県内外から約300人が参加しました。内牧温泉周辺の約7キロのウォーキングコースに5カ所設けられたガストロノミーポイントでは阿蘇の特産グルメやお酒を提供。参加者は阿蘇の秋を五感で楽しみました。

## 広がれ思いやりの花

内牧小で「人権の花」運動終了式



▲感謝状を受け取る児童

11月6日、内牧小で「人権の花」運動終了式があり、児童の代表に感謝状が手渡されました。

「人権の花」運動は、学校に花の種子や球根を配布し、児童たちが協力し育てることによって、優しさと思いやりの心を育ててもらうものです。運動はことし5月から開始され、7月には児童たちが育てた花が内牧地区に設置されました。

## ごみを減らす絵画児童作品コンクール



▲市長賞 一の宮小5年 後藤 映彩子

令和6年度阿蘇市ごみを減らす絵画児童作品コンクールの受賞作品15点が決定しました。

コンクールは、ゴミ問題や環境への関心を深め、正しい認識を持ってもらおうと市が実施しており、ことしは小学4～6年生から311点の応募がありました。入賞作品は12月末まで市役所本庁市民課カウンターに展示されます。



▲教育長賞 阿蘇西小4年 白田 結花

▲議長賞 内牧小4年 おおくら やま 大倉 八馬

### 優秀賞

さとうともか  
**佐藤 友佳**  
たしろゆいと  
**田代 唯人**  
みやぎせいな  
**宮崎 星南**  
やまだののか  
**山田 暖乃果**  
えとうまな  
**江藤 真奈**  
むらかみえみり  
**村上 瑛美里**

いせいなるみ  
**家入 成望**  
よしかわりん  
**吉川 輪**  
しるつかせいな  
**城塚 星那**  
いしかわこうだい  
**石川 航大**  
あなんりん  
**阿南 凜**  
こうぎななみ  
**興梠 七美**

一の宮小4年  
一の宮小5年  
阿蘇小4年  
阿蘇小5年  
阿蘇小6年  
阿蘇西小5年

阿蘇西小6年  
内牧小5年  
内牧小6年  
波野小4年  
波野小4年  
波野小5年

## 日常や思い出を新聞に

新聞コンクール表彰式



▲表彰状を手にする入賞者

10月31日、市役所で阿蘇市新聞コンクールの表彰式が行われ、入賞者に表彰状が手渡されました。

コンクールは市教育委員会が主催。市内の小中学生から手書きとパソコンの両部門で計359部の応募がありました。 **最優秀賞：猪嶋紀彦(内牧小2年)、後藤唯衣華(内牧小6年)、吉川輪(内牧小5年)、古川陽晴(一の宮小6年)、後藤梨南子(一の宮中3年)**

## 新しい防犯パトロール車

株式会社まちづくり阿蘇一の宮が市へ寄贈



▲長尾章代表取締役(左)

株式会社まちづくり阿蘇一の宮から市へ防犯パトロール車が寄贈されました。11月1日には寄贈式が市役所であり、同社の長尾章代表取締役に市長から感謝状が贈呈されました。

長尾代表取締役は「市民の安全な暮らしを守るために日々のパトロール活動などに役立ててもらいたい。できる限り長く活躍してほしい」と話しました。

## 長年の貢献に感謝

退職交通指導員に感謝状贈呈



▲武下博幸さん(左)

今年3月末に阿蘇市交通指導員を退職した武下博幸さんに感謝状が贈呈されました。11月5日、市役所で贈呈式が行われ、市長から武下さんに感謝状が手渡されました。

武下さんは、平成8年に一の宮町の交通指導員に就任し、以来27年間の長きにわたり街頭指導やイベントなどでの交通指導を行いました。

## 九州大会で大活躍

九州身体障害者グラウンド・ゴルフ大会



▲阿蘇市身体障害者福祉協会チームの皆さん

10月29日、第17回九州身体障害者グラウンド・ゴルフ大会で優勝した阿蘇市身体障害者福祉協会チームが市役所を訪れ、市長に優勝を報告しました。

大会は10月17日・18日に熊本市で開催。九州各地から159人の選手が参加しました。個人戦でも同チームの前田一夫さんが準優勝、浜野龍紀さんが3位、阿南洋さんが5位とそれぞれ好成績を残しました。



# 肉団子の具沢山スープ

食生活改善推進員協議会

器提供：陶房 楽

## 材料 (4人分)

合い挽き肉 ……250g    コショウ ……少々    酒 ……大さじ1  
 醤油 ……大さじ1/2    片栗粉 ……大さじ4    卵 ……1個  
 ネギ ……適量    ごま油 ……小さじ1    玉ねぎ ……1つ  
 里芋 ……4個    人参 ……1本    サラダ油 ……大さじ1/2  
 塩 ……小さじ1/2    コンソメ ……1個    水 ……800cc

里芋は阿蘇市産を使用しました。 ※市内の道の駅で購入。

## 作り方

- 1 ボールに、合い挽き肉、コショウ、酒、醤油を入れ混ぜ合わせる。
- 2 卵を卵黄と卵白に分け、卵白と片栗粉を混ぜる。ネギをみじん切りにする。
- 3 ①に②とごま油を加えて、よく混ぜる。
- 4 玉ねぎ、里芋、人参を1cm角に切り、鍋に油を熱し炒める。
- 5 野菜に油が馴染んだら、水800ccを入れる。
- 6 野菜に火が通ったら、③で作った肉だねを適当な大きさにして入れる。
- 7 アクをとったら、コンソメを入れ、薄い場合には塩コショウで味を整える。
- 8 最後に溶いた卵黄を入れて完成。



### 食改胃から一言

彩りが良く、寒い日に体が温まる1品です。  
 肉団子を鍋に入れるときは、スプーンを使うと楽に作れます。

# 夢を追いかけて

夢を追いかける青少年の声を届けます

私の将来の夢は助産師さんです。私は生まれる時、とても危険な状態でした。しかし、助産師さんのおかげで無事に生まれました。母はとても不安でしたが助産師さん達の温かい言葉に救われたそうです。助産師さんの仕事は出産の手助けだけでなく、少しでも妊婦さんの不安を取り除き、笑顔にする仕事でもあります。私もそういう風に妊婦さんに寄り添い、患者さんから信頼してもらえる助産師さんになりたいです。



奈須 結彩

なす ゆい  
 内牧小学校・6年

阿蘇図書館 ☎ 32-0067 / 一の宮図書館 ☎ 22-2916 <http://www.aso-lib.jp/>



図書館ホームページ

## 新着案内

### 『婚活マエストロ』

宮島 未奈 著 (文藝春秋)

『成瀬は天下を取りにいく』の著者が放つ、爆走型エンタメ! 三文ライター・猪名川の取材先は、時代遅れの零細婚活会社。現れたのは、伝説の司会者・鏡原奈緒子だった…。



### 『燻製大全』

服部 弘 著 (山と溪谷社)

シンプルな工程と味をモットーにした服部式燻製のレシピ集。スモークチーズ、ベーコンなどの定番レシピから本格派ロースハムまで、多種多様なレシピを収録。



### 『夜更けより静かな場所』

岩井 圭也 著 (幻冬舎)

人生は簡単じゃない。でも、後悔できるのは、自分で決断した人だけだ。古書店で開かれる深夜の読書会で、男女6名の運命が動きだし…。瑞々しい群像劇を描く連作小説。



### 『なにわ介護男子』

宮川 大助 著 宮川 花子 著 (主婦の友社)

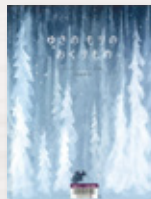
血液のがん・多発性骨髄腫に夫婦で立ち向かう宮川大助・花子。厳しい病状もつらい介護も笑いに変えてしまう夫婦の絆を描いたエッセイ。



### 『ゆきのもりのおくりもの』

リンデ・ファース文・絵 西村 由美 訳 (岩波書店)

もうすぐクリスマス。でも、パパは大忙しで、ソフィーはひとりぼっち。クリスマスの朝、すてきなことを探しに出かけると、ふぶきの中に一頭のヘラジカが現れて…。



## 移動図書館

阿蘇・一の宮地区 (12月6日金・1月10日金)

- 西役犬原公民館 10:00 ~ 10:10
- ▼
- 竹原公民館 10:15 ~ 10:30
- ▼
- 坊中公民館前 10:40 ~ 10:55
- ▼
- 赤水駅前 11:15 ~ 11:25
- ▼
- 宮本酒店前 (車帰) 11:35 ~ 11:45
- ▼
- 坂梨公民館 15:15 ~ 15:25

波野地区 (12月11日金・1月15日金)

- 波野保健福祉センター 11:20 ~ 11:30

※天候や道路状況により巡回を中止することもあります

## おはなし会

おはなしボランティア『おはなしアップル』のおはなし会を開催します。参加は無料です。ぜひ、ご参加ください。

とき 12月21日(土) 午前10時30分

ところ 阿蘇図書館

### 新たなスキルを身につけて キャリアアップを!

CGクリエイター / Webデザイナー / 動画クリエイター / グラフィックデザイナー

※条件あり

## 最大70%の受講料補助

阿蘇市と阿蘇中央高校、デジタルハリウッド株式会社、デジハリ熊本を運営する株式会社D-HORIZONは、スマート産業人材育成に関する連携協定を締結しています。

現役のプロが個別指導

### デジタルハリウッド STUDIO熊本

熊本市中央区坪井 2-2-42 ニュー広町ビル 1F

受講生募集中

お問い合わせ・資料請求は電話、Webサイトにて受け付けています

0120-810-357

デジタルハリウッド  
STUDIO  
KUMAMOTO



# 12月 CALENDAR

**☑** = 休日在宅医  
 診療時間：午前9時～午後5時  
 保険証・お薬手帳をご持参ください。  
 相談に関する詳細は12-13ページに掲載

予定は変更になる場合があります。  
 最新の情報は市ホームページのくらしのカレンダーをご覧ください。  
 (こちらのQRコードを参照➡)



日	月	火	水	木	金	土		
1 ☑ 市原胃腸科 外科 ☎ 34-1211	2 年金出張相談 10:00~15:00 一の宮保健センター	3 7~8ヶ月児健診 R6.4生 9:00~ 一の宮保健センター	4	5 心配ごと相談 10:00~12:00 法律相談 13:00~16:00 阿蘇保健福祉センター	6 子育て相談日 9:00~14:00 一の宮保健センター	7		
8 ☑ 松見内科 クリニック ☎ 22-0260 マイナンバーカード 休日窓口 (完全予約制) 9:00~12:00	9 年金出張相談 10:00~15:00 農村環境改善センター	10 3~4ヶ月児健診 R6.7.16-8.15生 9:00~ もうすぐ1歳健診 R6.1生 13:00~ 一の宮保健センター	11 あそカフェ 10:00~12:00 阿蘇保健福祉センター マイナンバーカード 時間外窓口 (完全予約制) 17:15~19:00	12	13 あそカフェ 10:00~12:00 波野保健福祉センター	14		
15 ☑ 大阿蘇病院 ☎ 22-2111	16 年金出張相談 10:00~15:00 一の宮保健センター	17 障がい者相談 10:00~12:00 市役所 2階会議室 3歳児健診 R3.4.1-5.9生 13:00~ 一の宮保健センター	18	19 法律相談 9:30~12:00 心配ごと相談 10:00~12:00 阿蘇保健福祉センター	20 子育て相談日 9:00~14:00 一の宮保健センター	21		
22 ☑ 眼科 古嶋医院 ☎ 34-0008	23 年金出張相談 10:00~15:00 農村環境改善センター	24 1歳6ヶ月児健診 R5.4.11-5.15生 8:40~ 一の宮保健センター	25	26	<div style="background-color: #ffff00; padding: 10px; border: 1px solid #ccc;"> <p style="text-align: center;"><b>夜間の急な病気やケガ</b></p> <p>夜間に病院受診や救急車要請に悩む場合はお電話を</p> <p style="text-align: center;"><b>#7119</b> (15歳以上)</p> <p style="text-align: center;"><b>#8000</b> (15歳未満)</p> <p>毎日看護師が受付中 午後7時~午前8時</p> </div>			
29 ☑ 古閑医院 ☎ 22-3000	30	31	1/1 ☑ 坂梨ハート クリニック ☎ 24-6262	1/2 ☑ 阿蘇温泉病院 ☎ 32-0881			1/3 ☑ 一の宮整形 外科 ☎ 22-3911	1/4
1/5 ☑ 脇胃腸科 ☎ 32-2500	1/6 年金出張相談 10:00~15:00 一の宮保健センター	1/7 7~8ヶ月児健診 R6.5生 9:00~ 一の宮保健センター	1/8 あそカフェ 10:00~12:00 阿蘇保健福祉センター	1/9 心配ごと相談 10:00~12:00 法律相談 13:00~16:00 阿蘇保健福祉センター			1/10 子育て相談日 9:00~14:00 一の宮保健センター あそカフェ 10:00~12:00 波野保健福祉センター	1/11

## 阿蘇 広報あそ 2024年12月号 No.239

発行 / 阿蘇市役所 熊本県阿蘇市一の宮町宮地504番地1 TEL0967-22-3111 FAX0967-22-4577  
 編集 / 総務課秘書広報係 印刷 / 株式会社つるばやし印刷 熊本県阿蘇市一の宮町宮地527番地2

阿蘇市ホームページ  
<http://www.city.aso.kumamoto.jp/>

阿蘇市Instagram  
<https://www.instagram.com/asostagram/>

阿蘇市フェイスブック  
<https://www.facebook.com/asocity/>

